

Sabato 17 luglio 2021 – ore 15.00
Museo del Tessile di Chieri – Via Santa Chiara, 5
Inaugurazione della mostra personale di
LIKU MARIA TAKAHASHI
Il Metodo Maris:
sinestesie d'arte per abilità differenti

Il Museo del Tessile di Chieri ospita l'artista giapponese, LIKU MARIA TAKAHASHI, presidente della World Diversity Art Society e ideatrice del metodo Maris che, combinando elementi visivi, tattili e olfattivi, rende la produzione e la fruizione dell'arte accessibile anche a persone con disabilità visiva.

Sabato 17 luglio, alle ore 15, alla sala della Porta del Tessile, in via Santa Chiara 5, si svolgerà la CERIMONIA di conferimento del Premio "Navetta arcobaleno" del Museo del Tessile di Chieri. Il Premio, che consiste in una medaglia fusa in bronzo con tecniche tradizionali dallo scultore lucano **Antonio Saluzzi**, esprime la volontà della Fondazione Chierese per il Tessile e Museo del Tessile di valorizzare il talento nelle sue molteplici espressioni legate al mondo delle arti tessili. A **Liku Maria Takahashi** il riconoscimento è assegnato "per essersi distinta nel coniugare un linguaggio multisensoriale d'inedito conio con l'arte tessile, le sue suggestioni e i suoi intrecci culturali così da stimolare creatività e realizzare una comunione d'intenti fra persone di ogni dove".

In termini filosofici, sostiene Takahashi, il metodo Maris crea incontri facendo sì che l'arte getti i semi della comprensione. Questa "visione" si potrà meglio comprendere visitando la **MOSTRA ANTOLOGICA** dell'Artista che si inaugura alla sala della Porta del Tessile di Chieri. Oltre a due delle sue famose **Zebre** e ad una selezione delle **Bandiere del Maris National Flag Project** (2012—2019) realizzate da bambini e adulti di tutto il mondo, sarà esposta la **Maris World Standard Table**, che mostra la corrispondenza fra diverse granulometrie di sabbia, essenze e *nuances* di colore.

Interverranno, insieme all'Artista e alla sua assistente italiana **Gabriella Cioni**, **Alessandro Sicchiero**, Sindaco della Città di Chieri, **Antonella Giordano**, Assessore alla Cultura della Città di Chieri, **Giovanni Laiolo** e **Christian Bruno**, rispettivamente Presidente e Consigliere con delega alla Cultura dell'Unione Italiana Ciechi e Ipovedenti (UICI) – Sezione di Torino, Consigliere con delega alla Cultura dell'UICI, **Melanie Zefferino**, Presidente della Fondazione Chierese per il Tessile e Museo del Tessile e i **consiglieri di amministrazione** della Fondazione.

A seguire, avrà luogo la **piantumazione di un un gelso** (*Bombyx mori*), l'albero dei bachi da seta, nell'Orto botanico del Museo del Tessile (a seguire sarà servita una granita al gelso). «È questo un gesto ispirato all'esempio di Joseph Beuys a Kassel-dice **Melanie Zefferino**-che rinnoviamo con l'intento collettivo di legare idealmente, con un filo invisibile,

Chieri e il quartiere Setagaya di Tokyo, dove ha sede la Scuola di Belle Arti in cui sono stati preparati materiali e supporti per il *workshop* Maris a cura di Liku Maria Takahashi presso il nostro museo».

L'iniziativa nel suo insieme, intitolata «**Il metodo Maris: sinestesie d'arte per abilità differenti**», fa parte del ciclo di conferenze «**ARS ET INDUSTRIA**», organizzato dalla Fondazione Chierese per il Tessile e Museo del Tessile con il patrocinio del Comune di Chieri, della Città Metropolitana di Torino, della Regione Piemonte e di UICI (sezione di Torino), e il sostegno della Fondazione Compagnia di San Paolo nell'ambito del bando CivICA-progetti di cultura e innovazione civica.

Nei tre giorni successivi alla premiazione di Takahashi e all'inaugurazione della sua mostra (18, 19 e 20 luglio) al Museo del Tessile di Chieri, l'Artista condurrà **laboratori artistici con l'impiego della tecnica Maris, riservati a bambini e adulti con disabilità visiva** individuati dalla UICI di Torino. I partecipanti riprodurranno con la **tecnica Maris un disegno tessile creato negli anni Venti dallo Studio Serra & Carli di Chieri**, un motivo vegetale stilizzato, per la precisione un *Trifoglio blu*, di cui il Museo del Tessile conserva la messa in carta millimetrata nel suo archivio storico.

Inoltre, saranno organizzate **visite esperienziali gratuite all'Orto botanico del Tessile**, a cura di Giulia Perin, **riservate a persone con disabilità visiva**. Nel percorso espositivo del Museo del Tessile, recentemente riaperto con nuovo allestimento, saranno previste alcune **stazioni tattili**, a cura dell'artista Lisa Fontana, anch'esse riservate a persone non vedenti o ipovedenti.

Con questo evento articolato e inclusivo, reso possibile anche grazie alla fattiva collaborazione dei volontari del Museo, la Fondazione esprime la vocazione alla valorizzazione delle proprie collezioni storiche aprendosi al "fare" e alla ricerca artistica contemporanea orientata a riscoprire i materiali, i processi, il lavoro e la creatività del tessile.

* * *

LIKU MARIA TAKAHASHI è una **pittrice, scultrice, teorica dell'arte, docente, nonché maestra di arti marziali**. Di origini nipponiche, è **Presidente della World Diversity Art Society**. Dopo essersi laureata alla Tokyo Zokei University specializzandosi in scultura nel 1993, la sua ricerca artistica si è focalizzata principalmente sulla scultura fino al 2008. **Nel 2009 ha inventato il metodo Maris, sviluppato per rendere i dipinti accessibili a persone con disabilità visiva, e offrire a costoro il piacere della pittura**. Nel 2010 ha avviato il Maris Art Project, che si è sviluppato con la pubblicazione della Maris World Standard Table (rivista nel 2014), la realizzazione ed esposizione di opere, e la presentazione del progetto presso diverse istituzioni, inclusa la Perkins School for the Blind di Boston (Massachusetts) e sette musei di New York nel 2011. In quello stesso anno ha approfondito la pittura studiando all'Art Student League di New York. Nel 2012 ha dato il via al Maris National Flag Project con cui, in aggiunta alle mostre itineranti e ai workshop, Takahashi, avvicinato persone di diversi Paesi all'arte realizzata con il metodo Maris. Recentemente ha vinto il 118° Concours Lépine, concorso internazionale di opere di ingegno, tenutosi a Parigi. Nel 2019 è stata ospite alla XII Biennale Internazionale d'Arte Contemporanea di Firenze e quest'anno è stata selezionata a partecipare alla Biennale d'Arte Contemporanea di Londra.

Liku Maria Takahashi si è distinta sulla scena artistica e culturale contemporanea per aver concepito, con il metodo Maris, una forma d'arte che prevede l'esperienza estetica multisensoriale.

Fondazione Chierese per il Tessile e Museo del Tessile
Centro Studi, uffici e laboratori: Via Giovanni Demaria 10, Chieri
Museo - esposizione permanente: Via Santa Chiara 11/A, Chieri
Sala della "Porta del Tessile": Via Santa Chiara 5, 10023 Chieri
Sede legale: Via dell'Imbiancheria 2, 10023 Chieri (Torino), Italia
M +39 329 4780542 info@fmtessilechieri.org
www.fmtessilechieri.org

Il METODO MARIS è una forma di pittura multisensoriale. È il primo metodo di pittura al mondo concepito per **essere accessibile a chiunque**, a prescindere dall'abilità visiva e dall'età. **Le opere d'arte realizzate con il metodo Maris possono essere apprezzate mediante elementi visivi, tattili, e olfattivi percepibili attraverso i sensi.** A tale scopo si usano grani di sabbia disponibili in dieci granulometrie corrispondenti ad altrettanti colori e fragranze con dieci valori di luminosità cromatica e intensità olfattiva. **Una sorta di *braille* della pittura che permette anche a chi non vede di percepire non solo le forme e i loro contorni, ma anche i colori e le sfumature.** Dieci livelli di luminosità del colore sono identificabili per via di altrettante granulometrie di sabbia nella *Maris World Standard Table*: più è grande la granulometria della sabbia, più scura è la tonalità del colore ad essa associata. Inoltre, ciascuna tonalità è abbinata a una fragranza specifica. Una volta apprese le semplici regole della *Maris World Standard Table*, chiunque può iniziare a cimentarsi nella pittura con questa tecnica.

In sintesi, il metodo Maris permette di superare barriere fisiche che impediscono o inficiano il coinvolgimento di persone con disabilità visiva nel processo creativo e cognitivo, e consente alle persone di superare anche le barriere culturali che impediscono, in tutto o in parte, l'apprezzamento dell'arte di tradizione diversa.

Il **MARIS NATIONAL FLAG PROJECT**, lanciato il giorno della cerimonia di chiusura delle Olimpiadi di Londra (2012), è un progetto che ha previsto numerosi seminari teorico-pratici per offrire a bambini e adulti l'opportunità di apprendere facilmente e in modo divertente i principi e la tecnica del metodo Maris. Collaborando insieme, i partecipanti hanno dipinto con la tecnica Maris la bandiera di un Paese diverso dal proprio e al contempo auguravano felicità al popolo del Paese in questione. Con questo progetto, Liku Maria Takahashi ha completato tutte le bandiere delle nazioni del mondo, inclusa la bandiera della nazione dei rifugiati creata per il contingente di rifugiati che hanno gareggiato nel 2016 ai giochi olimpici di Rio de Janeiro.

* * *

Sabato 17 luglio

dalle 15:00 alle 18:30

Possibilità di visitare la mostra, il Museo del Tessile e l'Orto del Tessile

Prenotazione obbligatoria: prenotazioni@fmtessilchieri.org

Biglietto: 3 euro (ridotto), gratuito per le persone con disabilità visiva.

Apertura straordinaria: domenica 18, lunedì 19, martedì 20 luglio - dalle 9:30 alle 12:30.

In ottemperanza alle disposizioni per la tutela della salute pubblica

l'accesso alle sedi espositive del museo e ai laboratori

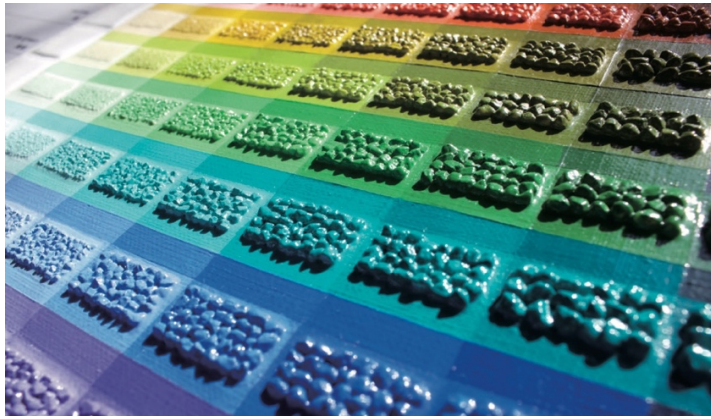
è possibile solo previa prenotazione e rispettando le norme di sicurezza in vigore.

PRENOTAZIONI e INFORMAZIONI: prenotazioni@fmtessilchieri.org

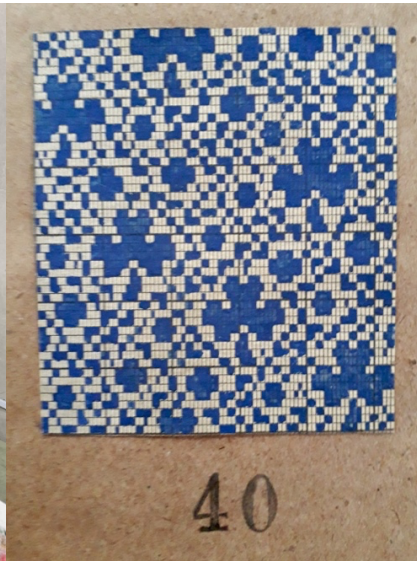
Ufficio Stampa Michela FRITTOLA 331/9332430

Si allegano alcune immagini

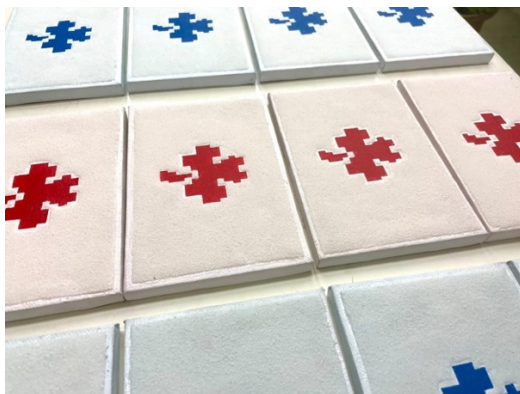
Fondazione Chierese per il Tessile e Museo del Tessile
Centro Studi, uffici e laboratori: Via Giovanni Demaria 10, Chieri
Museo - esposizione permanente: Via Santa Chiara II/A, Chieri
Sala della "Porta del Tessile": Via Santa Chiara 5, 10023 Chieri
Sede legale: Via dell'Imbiancheria 2, 10023 Chieri (Torino), Italia
M +39 329 4780542 info@fmtessilchieri.org
www.fmtessilchieri.org



La *Maris World Standard Table* di Liku Maria Takahashi



Supporti preparati dagli studenti dell'Accademia d'Arte di Setagaya (Tokyo) per il *Trifoglio blu* o rosso, da realizzare la tecnica Maris di Liku Maria Takahashi, riprendendo un motivo tessile creato dallo Studio Serra & Carli di Chieri negli anni Venti, oggi conservato nell'archivio storico della Fondazione Chierese per il Tessile e il Museo del Tessile.



Supporti preparati dagli studenti dell'Accademia d'Arte di Setagaya (Tokyo) per il *Trifoglio blu* o rosso, da realizzare la tecnica Maris di Liku Maria Takahashi, riprendendo un motivo tessile creato dallo Studio Serra & Carli di Chieri negli anni Venti, oggi conservato nell'archivio storico della Fondazione Chierese per il Tessile e il Museo del Tessile.

Fondazione Chierese per il Tessile e Museo del Tessile
 Centro Studi, uffici e laboratori: Via Giovanni Demaria 10, Chieri
 Museo - esposizione permanente: Via Santa Chiara 11/A, Chieri
 Sala della "Porta del Tessile": Via Santa Chiara 5, 10023 Chieri
 Sede legale: Via dell'Imbiancheria 2, 10023 Chieri (Torino), Italia
 M +39 329 4780542 info@fmtessilechieri.org
www.fmtessilechieri.org